

**Modulerende aktuator for 2-veis og 3-veis seteventiler**

- Skyvekraft 500 N
- Nominell spenning AC/DC 24V
- Regulering: modulerende DC (0) 0.5V...10V,
- Nominelt slag 15 mm
- Gangtid 35 s / 15 mm


**Tekniske data**

<b>Elektriske data</b>	Nominell spenning	AC/DC 24V
	Nominell frekvens	50/60 Hz
	Nom. spenningsområde	AC 19.2...28.8V / DC 21.6...28.8V
	Effektforbruk i drift	2 W
	Effektforbruk ved stillstand	0.5 W
	Effektforbruk for kabeldimensjonering	3.5 VA
	Tilkopling tilførsel / regulering	Klemmer 4 mm <sup>2</sup> og kabel 1 m, 4 x 0.75 mm <sup>2</sup>
	Parallell drift	Ja
<b>Funksjonsdata</b>	Skyvekraft	500 N
	Reguleringssignal Y	DC 0...10V
	Reguleringssignal Y	Inngangsmotstand 100 kΩ
	Arbeidsområde Y	DC 0.5...10V
	Posisjon tilbakemelding U	DC 0.5...10V
	Posisjon tilbakemelding U	max. 0.5 mA
	Posisjoneringsnøyaktighet	5% absolutt
	Manuell overstyring	Girutløser med trykknapp, kan låses
	Nominelt slag	15 mm
	Gangtid	35 s / 15 mm
<b>Sikkerhet</b>	Maks lydeffektnivå motor	60 dB (A)
	Posisjonsindikator	Mekanisk 5 ... 15 mm slag
	Beskyttelsesklasse IEC/EN	III Sikkerhet ekstra lav spenning
	Beskyttelsesgrad IEC/EN	IP54
	EMC	CE i henhold til 2004/108/EC
	Sertifisering IEC/EN	Sertifisert til: IEC/EN 60730-1 og IEC/EN 60730-2-14
	Driftsmodus	Type 1
	Testspenning (puls) tilførsel / regulering	0.8 kV
	Kontrollert forurensningsgrad	3
	Omgivelsestemperatur	0°C ... 50°C
	Lagringstemperatur	-40°C ... 80°C
	Omgivelsesfuktighet	95% r.h., ikke-kondenserende
	Vedlikehold	Vedlikeholdsfri
<b>Vekt</b>	Vekt ca.	1.330 kg

**Sikkerhet**


- Aktuatoren er designet for bruk i varme-, ventilasjon- og luftbehandlingssystemer og må ikke brukes utenfor angitte bruksområder, spesielt ikke i fly eller andre luftfartøy.
- Installasjon skal gjøres av trent personell. Ved installasjon skal gjeldende lover og regler følges.
- Bryteren for endring av slagretning/lukkepunkt, kan bare betjenes av autorisert personell. Slagretningen er kritisk, spesielt i forbindelse med frostsikring.
- Aktuatoren skal kun åpnes hos produsent. Den inneholder ingen deler som kan skiftes eller repareres av bruker.

## Sikkerhet

- Enheten inneholder elektriske komponenter og må derfor ikke kastes sammen med vanlig husholdningsavfall. Sorteres etter gjeldende lokale regler.

## Produktegenskaper

<b>Prinsipp for drift</b>	Aktuatoren reguleres av et standard modulerende signal DC 0 ... 10V og går til den posisjonen definert av reguleringssignalet. Målesignalet U benyttes for elektronisk visning av aktuatorens posisjon 0 ... 100% og som slavesignal for andre aktuatorer.
<b>Direkte montering</b>	Enkel direkte montering på seteventilen ved hjelp av formtilpasset klemmebeslag. Aktuatoren kan roteres 360° på ventilhalsen.
<b>Manuell overstyring</b>	Manuell overstyring mulig med trykknapp - midlertidig, permanent. Giret er frigjort og aktuatoren utkoplet så lenge knappen er trykket inn / låst. Slaget kan justeres ved å benytte en sekskantnøkkel (4 mm), som settes inn på toppen av aktuatoren. Aktuatorspindelen skyver på ventilspindelen når nøkkelen dreies med klokken.
<b>Pålitelig funksjon</b>	Aktuatoren er beskyttet mot overbelastning, trenger ingen endebrytere og stopper automatisk når den når endestopperen.
<b>Kombinasjon ventil/aktuator</b>	Se ventildokumentasjon for passende ventiler, tillatte væsketemperaturer og stengetrykk.
<b>Posisjonsindikator</b>	Slaget indikeres mekanisk på braketten. Slaget justeres automatisk etter ventilens slaglengde under drift.
<b>Start-posisjon</b>	Fabrikkinstilling: Aktuatorspindelen er trukket inn. Når ventil-aktuator kombinasjoner leveres, er aktuatorens bevegelsesretning innstilt i forhold til ventilens lukkepunkt.
<b>Bryter for slagretning</b>	Når aktivert, vil bryteren for slagretning endre gangretning ved normal drift.
<b>Adapsjon av slaglengde</b>	Første gang spenningen settes på, f.eks. ved igangkjøring, vil aktuatoren kjøre en adapsjon. Det vil si at arbeidsområde og stillingssignal tilpasses ventilens slaglengde. Manuell start av adapsjon kan utføres ved å trykke på "Adaption" knappen. Aktuatoren går så til den stillingen som er definert av reguleringssignalet.

## Tilbehør

	Beskrivelse	Type
Elektrisk tilbehør	Hjelpbryter tilbehør, 2 x SPDT	S2A-H

## Elektrisk installasjon

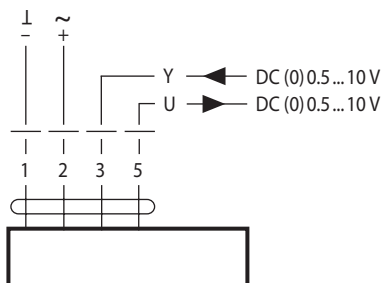


## Notat

- Tilkopling via sikkerhetstransformator.
- Parallell-kopling av andre aktuatorer er mulig.
- Fabrikkinnstilling for slagretningsbryter: Aktuatorspindel inne.

## Koplingskjema

## AC/DC 24V, modulerende



Farge på ledere:

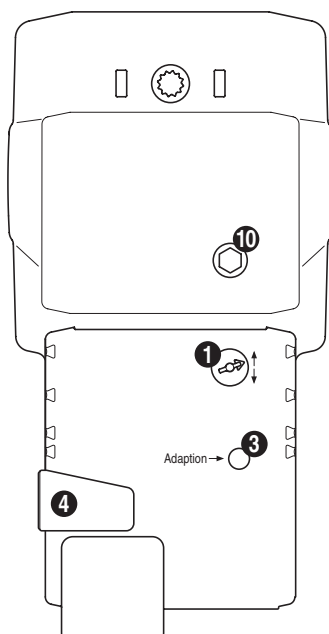
1 = sort

2 = rød

3 = hvit

5 = orange

## Indikasjon og betjening

**(1) Bryter for slagretning**

Endrer: Slagretning endres

**(3) Trykk-knapp og LED display gult**

Av: Standard modus

Opplyst: Adapsjon aktiv

Trykk inn: Starter slagadapsjon, etterfulgt av standard modus

**(4) Girutløserknapp**

Trykk på knappen: Gir frigjøres, motor stopper, manuell overstyring mulig

Frigjør knappen: Gir innkoples, standard modus

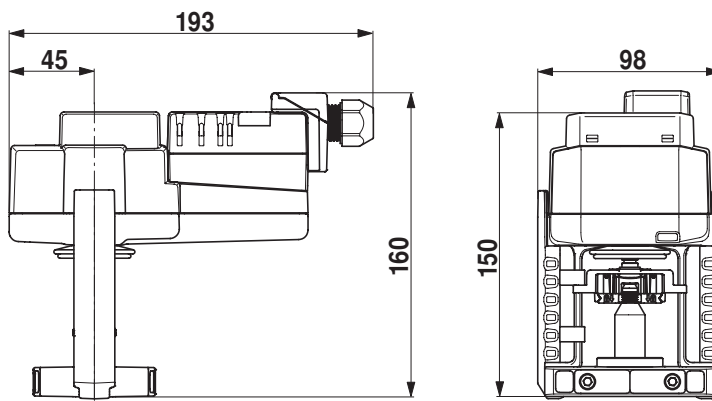
**(10) Manuell overstyring**

Medurs: Aktuatorspindel dytter ventilspindel

Moturs: Aktuatorspindel trekker ventilspindel

## Dimensjoner [mm]

## Målsatte tegninger



**Ytterligere dokumentasjon**

- Datablad for seteventiler
- Installasjonsanvisninger for aktuatorer og/eller seteventiler
- Råd for prosjektering av 2-veis og 3-veis seteventiler (hydrauliske karakteristikk og kretser, design og dimensjoner, montasjeanvisninger, etc.)
- Oversikt "ventil-aktuator kombinasjoner"