

Modulerende aktuator for 2-veis og 3-veis seteventiler

- Skyvekraft 1000 N
- Nominell spenning AC/DC 24 V
- Regulering: modulerende DC (0) 0.5 V...10 V
- Nominelt slag 20 mm
- Gangtid 35 s / 20 mm



Tekniske data

Elektriske data	Nominell spenning	AC/DC 24 V
	Nominell frekvens	50/60 Hz
	Nom. spenningsområde	AC 19.2 V...28.8 V / DC 21.6 V...28.8 V
	Effektforbruk i drift	3.5 W
	Effektforbruk ved stillstand	1.5 W
	Effektforbruk for kabeldimensjonering	5.5 VA
	Tilkopling tilførsel / regulering	Klemmer 4 mm ² og kabel 1 m, 4 x 0.75 mm ²
	Parallell drift	Ja
Funksjonsdata	Skyvekraft	1000 N
	Reguleringssignal Y	DC 0 V...10 V
	Reguleringssignal Y	Inngangsmotstand 100 kΩ
	Arbeidsområde Y	DC 0.5 V...10 V
	Posisjon tilbakemelding U	DC 0.5 V...10 V
	Posisjon tilbakemelding U	max. 0.5 mA
	Posisjoneringsnøyaktighet	5% absolutt
	Manuell overstyring	Girutløser med trykknapp, kan låses
	Nominelt slag	20 mm
	Gangtid	35 s / 20 mm
Sikkerhet	Maks lydeffektnivå motor	60 dB (A)
	Posisjonsindikator	Mekanisk 5 ... 20 mm slag
	Beskyttelsesklasse IEC/EN	III Sikkerhet ekstra lav spenning
	Beskyttelsesgrad IEC/EN	IP54
	EMC	CE i henhold til 2004/108/EC
	Sertifisering IEC/EN	Sertifisert til: IEC/EN 60730-1 og IEC/EN 60730-2-14
	Driftsmodus	Type 1
	Testspenning (puls) tilførsel / regulering	0.8 kV
	Kontrollert forurensningsgrad	3
	Omgivelsestemperatur	0 °C ... 50 °C
	Lagringstemperatur	-40 °C ... 80 °C
	Omgivelsesfuktighet	95% r.h., ikke-kodenserende
	Vedlikehold	Vedlikeholdsfri
Vekt	Vekt ca.	1.340 kg

Sikkerhet



- Aktuatoren er designet for bruk i varme-, ventilasjon- og luftbehandlingssystemer og må ikke brukes utenfor angitte bruksområder. spesielt ikke i fly eller andre luftfartøy.
- Installasjon skal gjøres av trent personell. Ved installasjon skal gjeldende lover og regler følges.
- Bryteren for endring av slagretning/lukkepunkt, kan bare betjenes av autorisert personell. Slagretningen er kritisk, spesielt i forbindelse med frostsikring.
- Aktuatoren skal kun åpnes hos produsent. Den inneholder ingen deler som kan skiftes eller repareres av bruker.
- Enheten inneholder elektriske komponenter og må derfor ikke kastes sammen med vanlig husholdningsavfall. Sorteres etter gjeldende lokale regler.

Produktegenskaper

Prinsipp for drift	Aktuatoren reguleres av et standard modulerende signal DC 0 ... 10V og går til den posisjonen definert av reguleringssignalet. Målesignalet U benyttes for elektronisk visning av aktuatorens posisjon 0 ... 100% og som slavesignal for andre aktuatorer.
Direkte montering	Enkel direkte montering på seteventilen ved hjelp av fortilpasset klemmebeslag. Aktuatoren kan roteres 360° på ventilhalsen.
Manuell overstyring	Manuell overstyring mulig med trykknapp - midlertidig, permanent. Giret er frigjort og aktuatoren utkoplest så lenge knappen er trykket inn / låst. Slaget kan justeres ved å benytte en sekskantnøkkel (4 mm), som settes inn på toppen av aktuatoren. Aktuatorspindelen skyver på ventilspindelen når nøkkelen dreies med klokken.
Pålitelig funksjon	Aktuatoren er beskyttet mot overbelastning, trenger ingen endebrytere og stopper automatisk når den når endestopperen.
Kombinasjon ventil/aktuator	Se ventildokumentasjon for passende ventiler, tillatte væsketemperaturer og stengetrykk.
Posisjonsindikator	Slaget indikeres mekanisk på braketten. Slaget justeres automatisk etter ventilens slaglengde under drift.
Start-posisjon	Fabrikkinnstilling: Aktuatorspindelen er trukket inn. Når ventil-aktuator kombinasjoner leveres, er aktuatorens bevegelsesretning innstilt i forhold til ventilens lukkepunkt.
Bryter for slagretning	Når aktivert, vil bryteren for slagretning endre gangretning ved normal drift.
Adapsjon av slaglengde	Første gang spenningen settes på, f.eks. ved igangkjøring, vil aktuatoren kjøre en adapsjon. Det vil si at arbeidsområde og stillingssignal tilpasses ventilens slaglengde. Manuell start av adapsjon kan utføres ved å trykke på "Adaption" knappen. Aktuatoren går så til den stillingen som er definert av reguleringssignalet.

Tilbehør

	Beskrivelse	Type
Elektrisk tilbehør	Hjelpebryter tilbehør, 2 x SPDT	S2A-H

Elektrisk installasjon

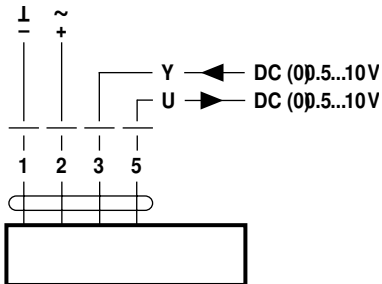


Notater

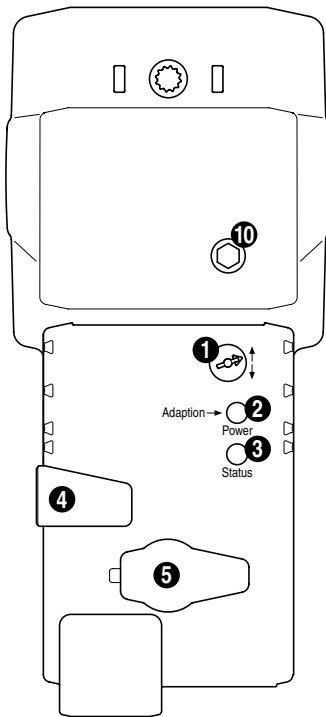
- Tilkopling via sikkerhetstransformator.
- Parallell-kopling av andre aktuatorer er mulig.
- Fabrikkinnstilling for slagretningsbryter: Aktuatorspindel inne.

Koplingsskjema

AC/DC 24V, modulerende



Indikasjon og betjening

**(1) Bryter for slagretning**

Endrer: Slagretning endres

(2) Trykk-knapp og LED display grønt

Av: ingen spenningstilførsel eller feil

Opplyst: i drift

Trykk inn: Starter slagadapsjon, etterfulgt av standard modus

(3) LED display gult

Av: Standard modus

Opplyst: Adapsjon aktiv

(4) Girutløserknapp

Trykk på knappen: Gir frigjøres, motor stopper, manuell overstyring mulig

Frigjør knappen: Gir innkoples, standard modus

(5) Serviceplugg

Ingen funksjon

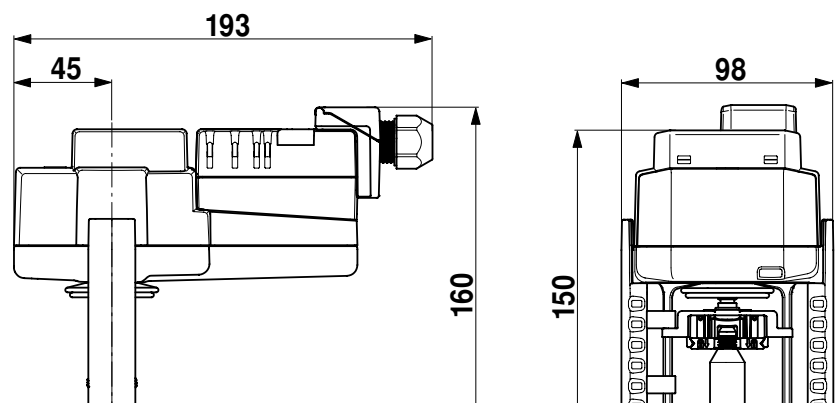
(10) Manuell overstyring

Medurs: Aktuatorspindel dytter ventilspindel

Moturs: Aktuatorspindel trekker ventilspindel

Dimensjoner [mm]

Målsatte tegninger



Ytterligere dokumentasjon

- Datablad for seteventiler
- Installasjonsanvisninger for aktuatorer og/eller seteventiler
- Råd for prosjektering av 2-veis og 3-veis seteventiler (hydrauliske karakteristikker og kretser, design og dimensjoner, montasjeanvisninger, etc.)
- Oversikt "ventil-aktuator kombinasjoner"