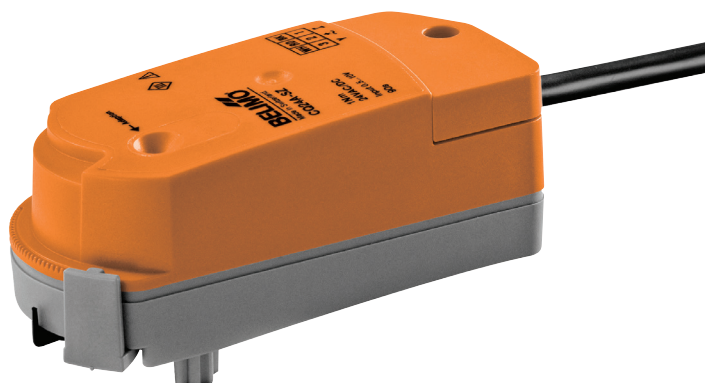


Roterende aktuator for soneventiler

- Moment motor 1 Nm
- Nom. spenning AC/DC 24 V
- Regulering modulerende 0.5...10 V
- Tilbakemelding posisjon 0.5...10 V
- Klikkmontering av aktuatoren
- Variabel mengdeinnstilling


Tekniske data

Elektriske data	Nom. spenning	AC/DC 24 V
	Nominell frekvens	50/60 Hz
	Nom. spenningsområde	AC 19.2...28.8 V / DC 21.6...28.8 V
	Strømforbruk i drift	0.4 W
	Effektforbruk ved stillstand	0.3 W
	Effektforbruk for kabeldimensjonering	0.9 VA
	Tilkopling tilførsel / regulering	Kabel 1 m, 4 x 0.34 mm ²
	Parallell drift	Ja (merk ytelsesdata)
Funksjonsdata	Moment motor	1 Nm
	Arbeidsområde Y	0.5...10 V
	Inngangsimpedanse	100 kΩ
	Posisjon tilbakemelding U	0.5...10 V
	Manuell overstyring	med aktuator (løsnet)
	Gangtid motor	75 s / 90°
	Lydeffektnivå, motor	35 dB(A)
	Posisjonsindikator	Mekanisk
Mengde-innstilling	se produkttegenskaper	
Sikkerhet	Beskyttelsesklasse IEC/EN	III Safety Extra-Low Voltage (SELV)
	Beskyttelsesgrad IEC/EN	IP40
	EMC	CE i henhold til 2014/30/EU
	Sertifisering IEC/EN	IEC/EN 60730-1 og IEC/EN 60730-2-14
	Driftsmodus	Type 1
	Testspenning (puls) tilførsel / regulering	0.8 kV
	Kontrollert forurensningsgrad	2
	Omgivelsestemperatur	5...40°C
	Oppbevaringstemperatur	-40...80°C
	Omgivelsesfuktighet	Maks. 95% relativ luftfuktighet, ikke-kondenserende
Bygning-/prosjektnavn	Vedlikeholdsfri	
Vekt	Vekt	0.21 kg

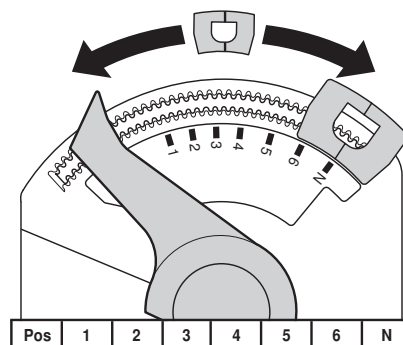
Sikkerhetsmerknader



- Denne enheten er designet for bruk i stasjonære varme-, ventilasjons- og luftbehandlingssystemer og må ikke brukes utenfor angitte bruksområder, spesielt i fly eller andre luftfartøy.
- Utendørs-applikasjon: kun mulig dersom (sjø)vann, snø, is, direkte sollys eller aggressive gasser ikke påvirker aktuatoren direkte, og at det er sikret at omgivelsesforholdene forblir innenfor grenseverdiene til enhver tid i henhold til databladet.
- Installasjon skal kun utføres av autoriserte spesialister. Ved installasjon skal gjeldende lover og regler følges.
- Enheten kan bare åpnes hos produsenten. Den inneholder ingen deler som kan skiftes eller repareres av bruker.
- Kablene må ikke fjernes fra enheten.
- Enheten inneholder elektriske og elektroniske komponenter, og må derfor ikke kastes sammen med vanlig husholdningsavfall. Ta hensyn til alle gjeldende lokale bestemmelser og krav.

Produktegenskaper

Driftsmodus	Aktuatoren kobles til med et standard modulerende signal DC 0...10 V og går til posisjonen definert av reguleringssignalet. Målespenningen U benyttes for elektronisk visning av ventilposisjonen 0...100% og som slavesignal for andre aktuatorer.
Enkel direkte montering	Klikkmontering uten verktøy. Aktuatoren kan settes på ventilen for hånd (OBS! Kun vertikale bevegelser). Pinnene må passe på hullene i flensen. Monteringsretningen i forhold til ventilen kan velges i trinn på 180°. (Mulig to ganger)
Manuell overstyring	Klikk av aktuatoren og roter ventilspindelen ved hjelp av aktuatoren.
Justerbar dreievinkel	Aktuatorens rotasjonsvinkel kan endres i trinn på 2,5°. Dette brukes for å sette maks væskemengde for ventilen.
Høy operativ sikkerhet	Aktuatoren er beskyttet mot overbelastning, trenger ingen endebrytere og stopper automatisk når den når endestopperen.
Mengdeinnstilling	Adjustable kv-values (C2..Q-..., C4..Q-...) are given in the respective zone valve data sheets. 2-way valve: Remove end stop clip and place at desired position. 3-way valve: Remove end stop clip (change-over application). 6-way valve: Remove end stop clip (cooling and heating application). Etter hver endring av mengdeinnstillingen med endestopperklips, må det kjøres en adaption på de modulerende aktuatorene.



Tilbehør

	Beskrivelse	Type
Mekanisk tilbehør	Spindelforlenger CQ kun for kjøleapplikasjoner	ZCQ-E
	Deksel CQ, Farge: RAL-hvit	ZCQ-W

Elektrisk installasjon

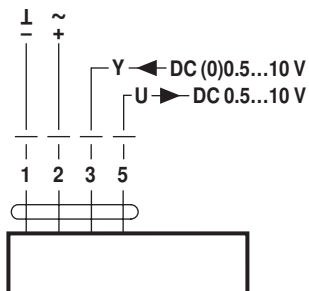


Merknader

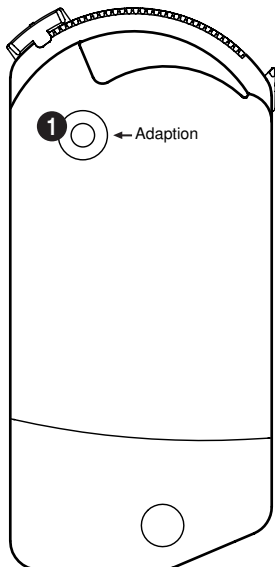
- Tilkopling via sikkerhetstransformator.
- Parallellkobling av andre aktuatorer er mulig. Merk effektdata.

Koblingskjema

AC/DC 24 V, modulerende



Regulering og indikatorer

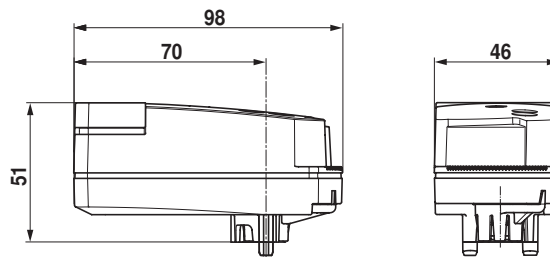


1 Trykknapp

Trykk på knappen: Starter adaptasjon av rotasjonsvinkel, etterfulgt av standard drift

Installasjon

Utfører service Kuleventiler og roterende aktuatorer er vedlikeholdsfrie. Før eventuelt servicearbeid utføres på reguleringsutstyret, er det viktig å isolere den roterende aktuatoren fra strømforsyningen (ved å koble fra den elektriske ledningen om nødvendig). Pumper i det aktuelle rørnett må også slås av, og de respektive sleideventilene må lukkes (tillat at komponentene kjøles ned hvis nødvendig, og reduser alltid systemtrykket til omgivelsestrykket). Systemet må ikke settes i drift igjen før kuleventilen og den roterende aktuatoren er montert korrekt sammen iht. anvisningene, og rørledningen er fylt opp igjen av profesjonelt opplært personale.

Dimensjoner [mm]**Målsatte tegninger****Ytterligere dokumentasjon**

- Hele produktutvalget for vannapplikasjoner
- Datablad for soneventiler
- Installasjonsinstrukser for soneventiler og aktuatorer
- Generelle merknader for prosjektering